



SMICTOM LOT GARONNE BAISE

17 Avenue du 11 Novembre

47190 AIGUILLON

NOTE DE PRESENTATION BREVE ET SYNTHETIQUE DU COMPTE ADMINISTRATIF 2019

L'article L2313-1 du Code Général des Collectivités Territoriales prévoit qu'une présentation brève et synthétique retraçant les informations financières essentielles doit être jointe au compte administratif afin de permettre aux citoyens d'en saisir les enjeux.

D'autre part, la loi NOTRE du 07 août 2015 crée, en article 107, de nouvelles dispositions relatives à la transparence et la responsabilité financière des collectivités locales.

Cette note répond donc à cette obligation pour le SMICTOM Lot Garonne Baise. Elle sera, comme le compte administratif 2019, disponible sur le site internet du syndicat.

Le compte administratif retrace l'ensemble des dépenses et des recettes de l'année 2019.

A la clôture de l'exercice 2019, le compte administratif du SMICTOM LGB fait apparaître un résultat global de 2 213 672.03 € se décomposant comme suit :

Résultat de clôture de fonctionnement :	1 087 624.14 €
Résultat de clôture d'investissement :	1 126 047.89 €
Excédent global de clôture	<u>2 213 672.03 €</u>

Le SMICTOM LGB pratique le rattachement des charges et des produits à l'exercice.

NATURE	INVESTISSEMENT	FONCTIONNEMENT
Titres émis	476 675.98 €	5 338 354.35 €
Titres annulés	0.00 €	28 022.26 €
Recettes nettes	476 675.98 €	5 310 332.09 €

Mandats émis	741 565.12 €	5 450 450.86 €
Mandats annulés	0.00 €	204 226.91 €
Dépenses nettes	741 565.12 €	5 246 223.95 €

Résultat de l'exercice	- 264 889.14 €	64 108.14 €
------------------------	----------------	-------------

Résultat 2018 reporté	1 390 937.03 €	1 023 516.00 €
Affectation du résultat		

Résultat de clôture	1 126 047.89 €	1 087 624.14 €
	Excédent global de clôture	2 213 672.03 €

SECTION DE FONCTIONNEMENT

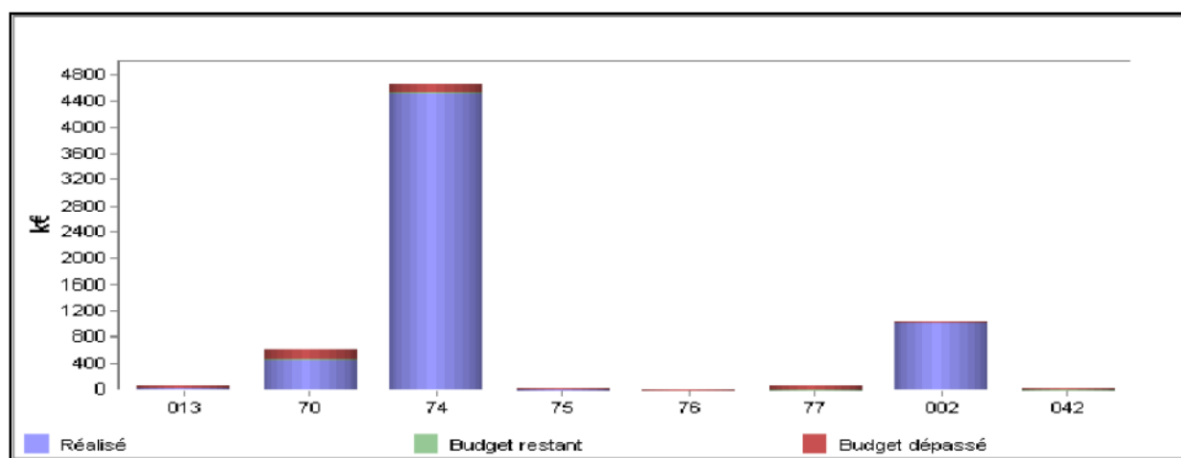
Recettes

Les recettes de fonctionnement se sont élevées à 5 310 332.09 €

Elles se répartissent comme suit :

Chapitres	Désignation	CA 2019
013	Atténuations de charges	37 289.20
70	Produits des services, domaine et ventes diverses	571 097.61
74	Dotations, subventions et participations	4 646 228.26
75	Autres produits de gestion courante	9 144.47
76	Produits financiers	0.42
77	Produits exceptionnels	34 672.13
042	Opérations d'ordre	11 900
	Total Général	5 310 332.09 €

Recettes de fonctionnement



Chapitre 013 :

Il comprend notamment les remboursements de rémunérations et charges de personnel suite aux arrêts maladie et accidents de travail.

Chapitre 70 :

Il concerne les produits des services du domaine et des ventes diverses.

Les principales ressources de ce chapitre sont constituées par la facturation de la redevance spéciale, par la revente des matériaux recyclables (verre, acier, carton, alu, ferraille..).

Il est à noter que ce chapitre a fortement diminué suite à la fermeture de l'I.S.D.N.D. de Fauillet (224 932.18 € de recettes en 2018).

Chapitre 74 :

Il concerne les dotations et participations.

Les participations des communautés de communes représentent la principale ressource de ce chapitre, complétée par les soutiens des Eco-organismes (CITEO, Eco Tlc, ..).

Depuis janvier 2018, le Syndicat a signé un nouveau contrat avec l'entreprise CITEO (anciennement Eco-Emballage) qui a régularisé et versé en 2019 tous les soutiens dus.

Chapitre 75 :

Il concerne les autres produits de gestion courante et l'essentiel des recettes de ce chapitre est constitué par l'encaissement des locations diverses.

Chapitre 77 :

Il comprend essentiellement l'enregistrement des cessions des immobilisations (bacs, véhicules...) et des remboursements des sinistres par les assurances et reliquats divers.

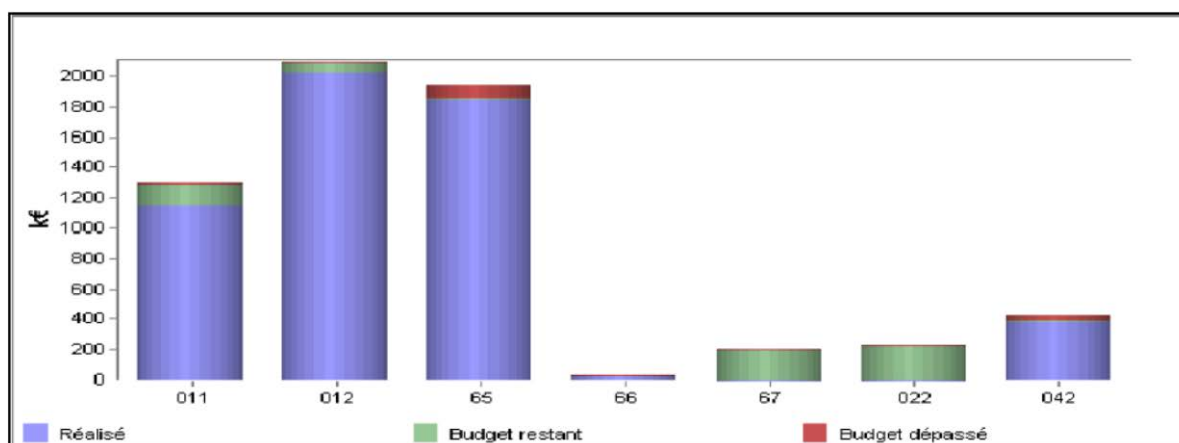
Dépenses

Les dépenses de la section de fonctionnement se sont élevées à 5 246 223.95 €

Elles se répartissent comme suit :

<i>Chapitres</i>	<i>Désignation</i>	<i>CA 2019</i>
011	Charges à caractère général	1 043 508.30
012	Charges de personnel et frais assimilés	2 016 841.64
65	Autre charges de gestion courantes	1 744 845.04
66	Charges financières	21 763.81
67	Charges exceptionnelles	1 708.92
042	Opérations d'ordre de transfert entre sections	417 556.24
	Total Général	5 246 223.95 €

Dépenses de fonctionnement



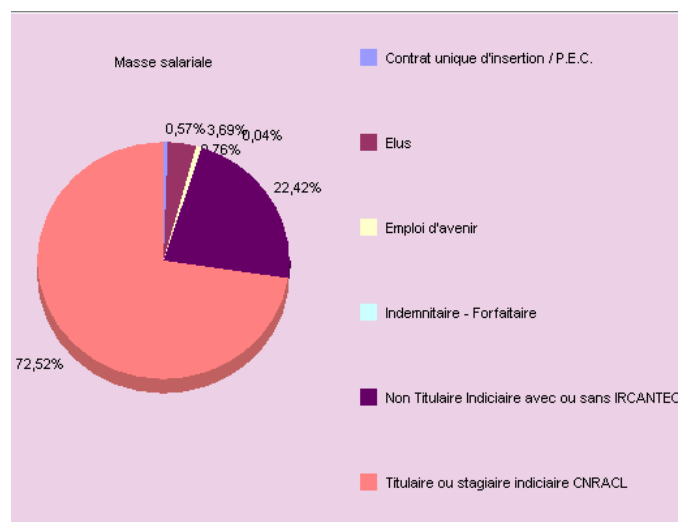
Chapitre 011

Il s'agit des dépenses à caractère général pour le fonctionnement des structures et des services : eau, électricité, téléphone, chauffage, carburants, fournitures administratives, frais d'affranchissement, réparation des véhicules, impôts, taxes, primes d'assurances, les frais de reprographie, les contrats de prestations et de maintenance

Chapitre 012

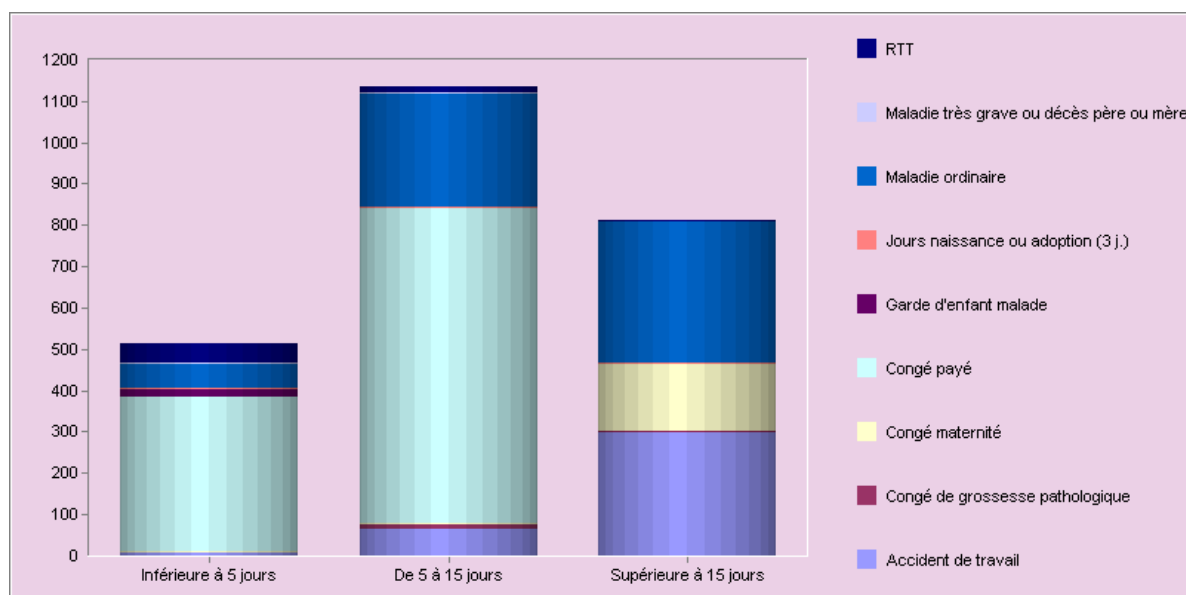
Ce chapitre regroupe toutes les dépenses de personnel.

Répartition par catégorie de salariés



<i>Masse salariale</i>		
<i>Catégories</i>	<i>Montant</i>	<i>%</i>
Contrat unique d'insertion / P.E.C.	11 546,08	0,57%
Elus	74 164,64	3,69%
Emploi d'avenir	15 335,87	0,76%
Indemnitaire - Forfaitaire	771,83	0,04%
Non Titulaire Indiciaire avec ou sans IRCANTEC	450 227,49	22,42%
Titulaire ou stagiaire indiciaire CNRACL	1 456 543,36	72,52%
TOTAL	2 008 589,27	100,00%

Nombre de jours d'absence par tranche de durée pour l'année



Nombre de jours d'absence par tranche de durée pour l'année			
Type d'absence	Inf. à 5 j.	De 5 à 15 j.	Sup. à 15 j.
Accident de travail	9,00	66,00	302,00
Congé de grossesse pathologique	0,00	14,00	0,00
Congé maternité	0,00	0,00	165,00
Congé payé	374,00	765,50	0,00
Garde d'enfant malade	18,50	0,00	0,00
Jours naissance ou adoption (3 j.)	3,00	0,00	0,00
Maladie ordinaire	58,00	274,00	345,00
Maladie très grave ou décès père ou mère	5,00	0,00	0,00
RTT	45,25	15,00	0,00
TOTAL	512,75	1 134,50	812,00

Chapitre 65

Autres charges de gestion courante. La dépense la plus importante de ce chapitre concerne le traitement des OMR et du tout venant des déchèteries ainsi que le tri des EML payé à Val'Orizon.

Chapitre 66

Intérêts de la dette, ce chapitre comprend pour l'essentiel le remboursement des intérêts de la dette ainsi que le cautionnement des garanties financières pour le site de Fauillet.

Chapitre 67

Charges exceptionnelles, ce chapitre concerne l'annulation de titres sur les exercices antérieurs.

Chapitre 042

Opérations d'ordre de transfert entre sections. Les dépenses de ce chapitre concernent les amortissements.

SECTION D'INVESTISSEMENT

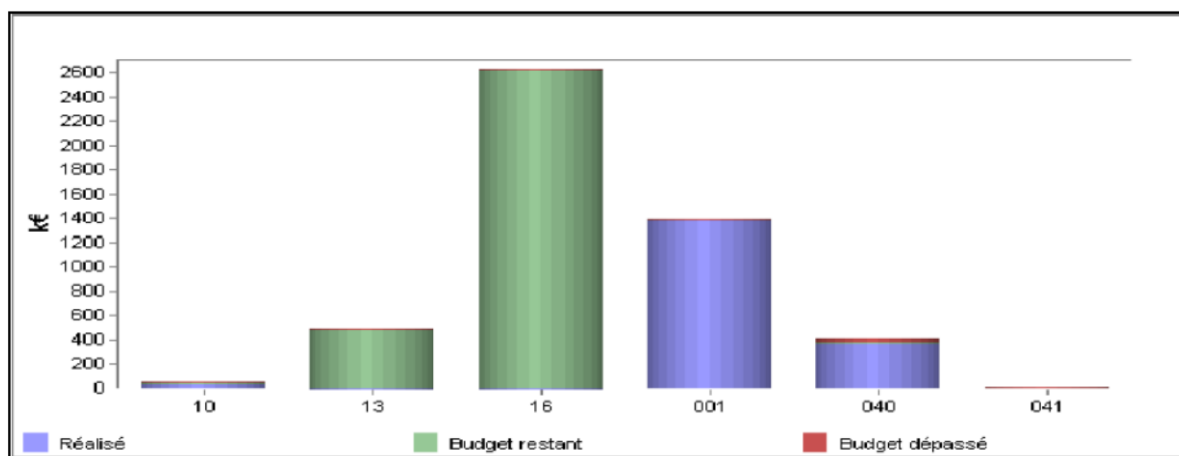
Recettes

Les recettes d'investissement se sont élevées à 476 675.98 €

Elles se répartissent comme suit :

<i>Chapitres</i>	<i>Désignation</i>	<i>CA 2019</i>
10	Dotations, fonds divers et réserves	41 959.71
16	Emprunts et dettes assimilés	0.03
040	Opérations d'ordre de transfert entre sections	417 556.24
041	Opérations patrimoniales	17 160.00
	Total Général	476 675.98 €

Recettes d'investissement



Les principales recettes ont été constituées par :

- Le FCTVA
- Les amortissements.

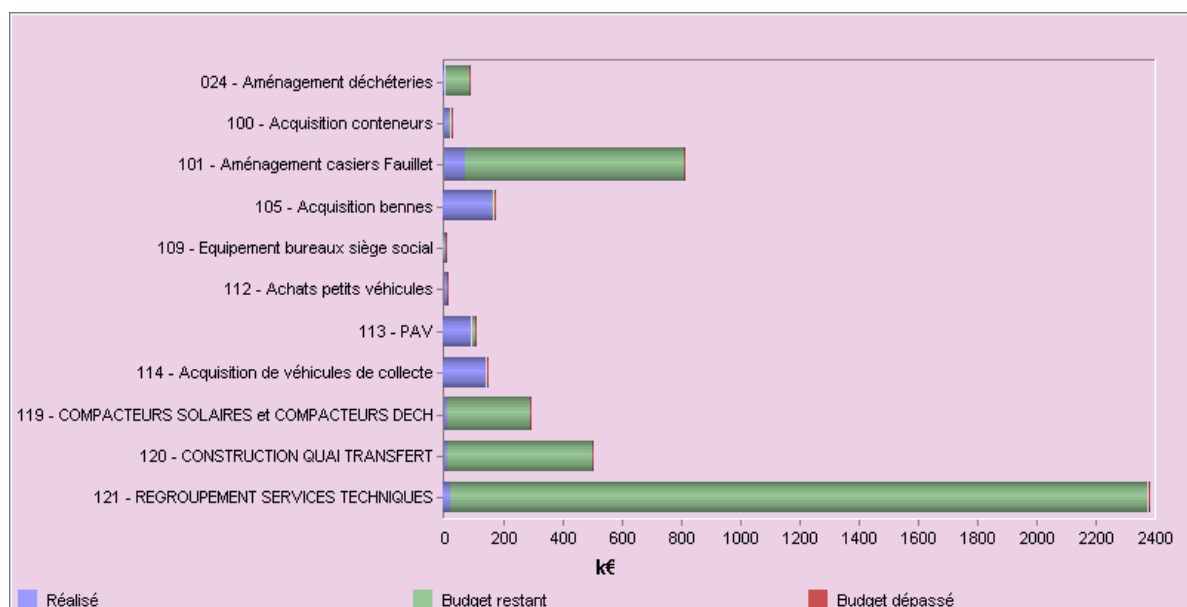
Dépenses

Les dépenses d'investissement se sont élevées à : 741 565.12 €

Elles se répartissent comme suit :

Opérations	Désignation	CA 2019	RAR
024	Aménagement déchèteries	6 810.00	
100	Acquisition conteneurs	19 404.24	
101	Aménagement casiers Fauillet	49 678.50	19 500.00
105	Acquisition bennes	166 800.00	
109	Aménagement bureaux siège social	1 396.80	
112	Achats petits véhicules	10 014.76	
113	PAV	94 191.79	
114	Acquisition de véhicules de collecte	0	144 000.00
115	GEOLOCALISATION	0	
116	Equipement atelier	0	
117	SIEGE UNIQUE	0	
118	PREVENTION		
119	Compacteurs solaires, déchèteries, composteurs, déshydrateurs...	12 000.00	
120	Construction quai de transfert		8 010.00
121	Regroupement services techniques	1 080.00	24 034.00
*NI	Non individualisé	1 374.00	
*OF	Op. financières	378 815.03	
	Total Général	741 565.12 €	195 544.00

Dépenses d'investissement



*NI : Correspond à la réparation de l'ascenseur.